

BORYCZ

Kapliczka ul. Wolności



Na skrzyżowaniu ulic: Wolności i Wojska Polskiego w Boryczy znajduje się murowana z cegły kapliczka. W miejscu, gdzie dziś stoi kapliczka dawniej był rów. Kiedyś zdarzył się w tym miejscu tragiczny wypadek. W czasie burzy z wichurą przewróciła się tam furmanka z sianem zabijając kobietę. Mieszkańcy umieścili w tym miejscu na pamiątkę tego wydarzenia obrazek. 20 lipca 1934 roku panowie: P. Hendel i T. Glück wybudowali kapliczkę. W jej trzech niszach umieszczono trzy figury wyobrażające: Matkę Boską (w środku), św. Józefa z dzieciątkiem Jezus (z lewej strony) oraz św. Franciszka z dzieciątkiem Jezus (z prawej strony).

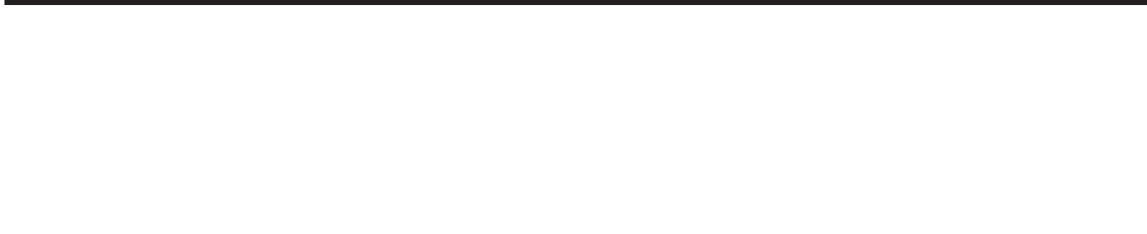


BORYCZ

Kapliczka ul. Kopernika

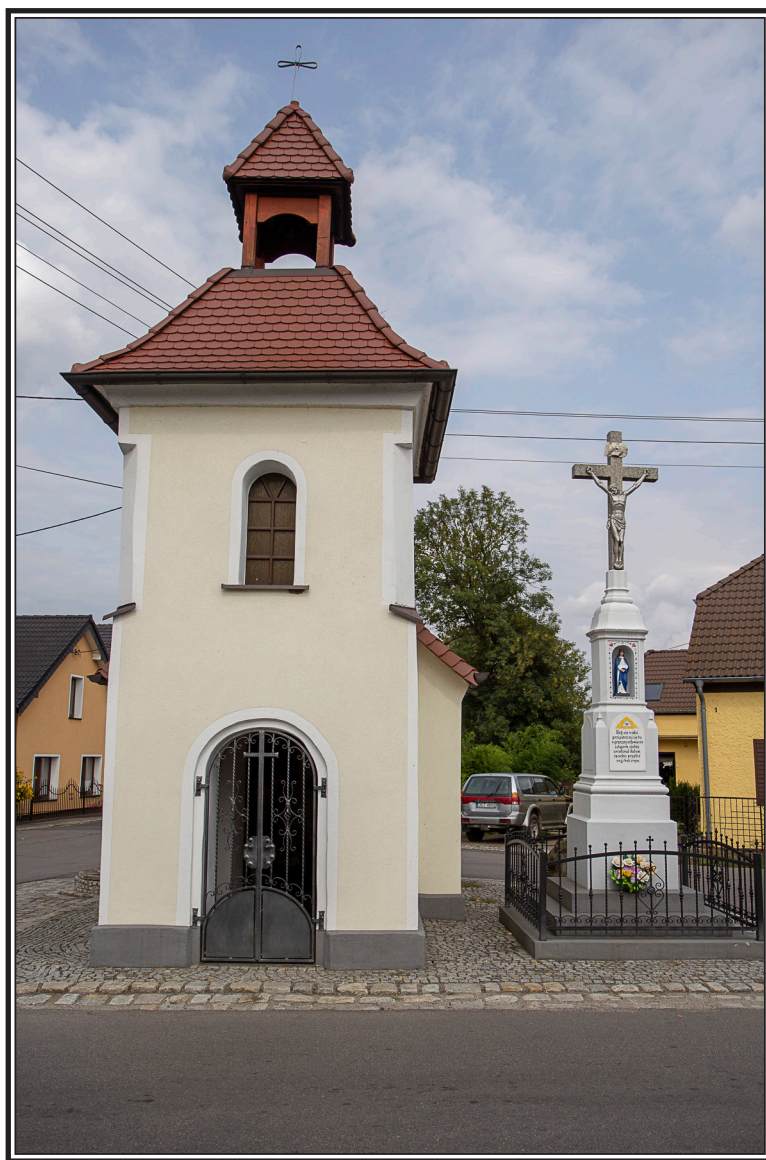


Na dzień dzisiejszy nie posiadam informacji.



BORYCZ

Kapliczka ul. Wojska Polskiego



Kapliczka pochodzi z 1 połowy XIX w. murowana, otynkowana, prostokątna z kwadratową wieżą od frontu, dach siodłowy kryty dachówką, wieża rozdzielona gzymsem na dwie kondygnacje, z których górna o świątynnych narożnikach. Okna i drzwi zamknięte półkoliście. Wieża pokryta jest dachem czterospadowym z latarnią.

Budowniczymi kapliczki byli bracia Warzechowie. Maks Warzecha był w latach 20-tych ubiegłego stulecia właścicielem młyna w Boryczy, a jego brat, który wybudował ów młyn wyjechał wkrótce po tym, jak został on utracony przez grę w karty, do Ameryki i zaginął tam bez wieści. We wnętrzu kapliczki znajduje się obraz matki Boskiej Różańcowej, malowany na blasze, o charakterze barokowym oraz dwie figury z tego okresu, które w okresie odpustu prowadzone są w uroczystej procesji do kościoła w Krośnicy oraz do kościoła w Raszowej. Obok kapliczki znajduje się marmurowy krzyż.



BORYCZ

Krzyż ul. Kopernika



Przy wjeździe do Boryczy od strony Krośnicy, po prawej stronie, pod dorodnymi kasztanami stoi okazały krzyż. Z tyłu wyryte są nazwiska jego fundatorów: „Joseph i Franciszka Szczeponek 1902”. Po obu bokach krzyża widnieją wyryte napisy w języku niemieckim. Z prawej strony: „Rette meine Seele”; natomiast z lewej strony: „O Herr erbarme Dich unser”. W dolnej części krzyża, z przodu, znajduje się nisza, w której umieszczona jest figurka Matki Boskiej. Obecnie krzyżem opiekuje się rodzina Niczka.



BORYCZ

Krzyż



Brak informacji



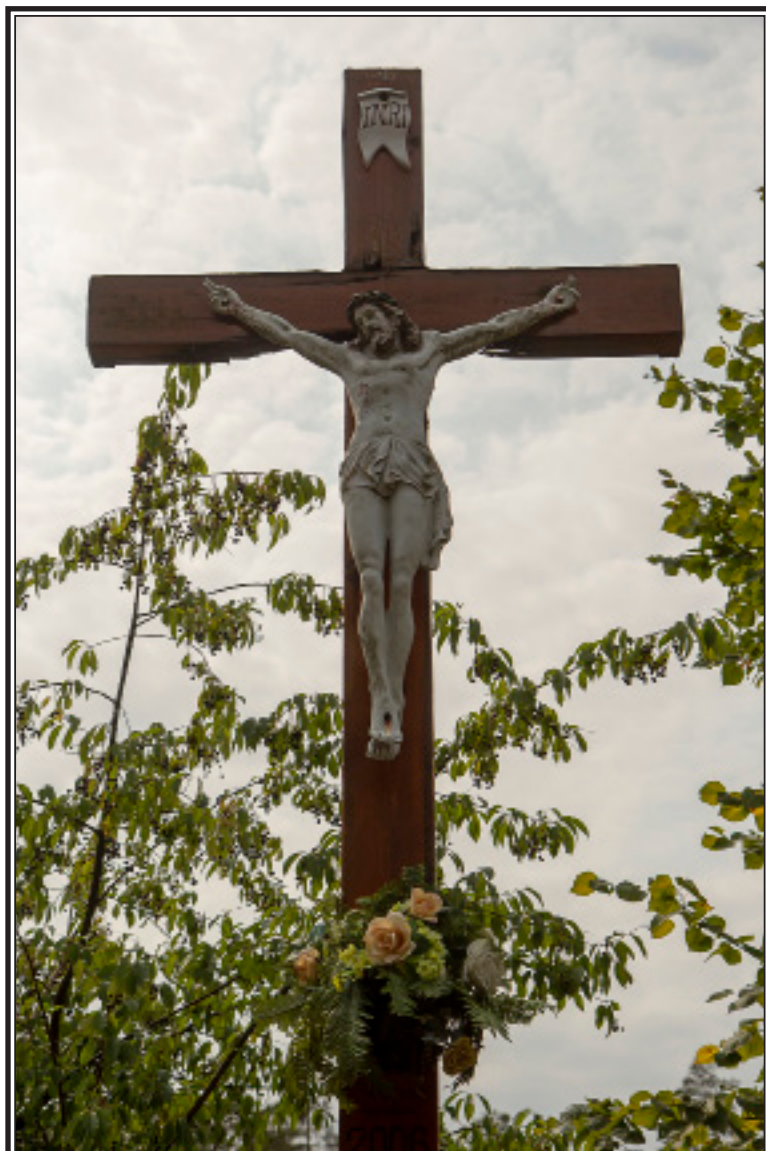
BORYCZ

Krzyż - Łysa Góra



Na leśnym pagórku, przy drodze prowadzącej z Boryczy do Grodziska stoi piękny dębowy krzyż. Według miejscowej legendy, w miejscu gdzie stoi krzyż pochowano żołnierzy francuskich zmarłych od ran lub na skutek epidemii tyfusu w trakcie odwrotu armii napoleońskiej spod Moskwy.

Skąd wzięła się ta dziwna nazwa pagórka? Według przekazów najstarszych mieszkańców, na tym piaszczystym pagórku, otoczonym lasem, nigdy nic nie rośnie. Z „Łysą Górą” związanych jest kilka miejscowych legend. Podobno od zawsze ludzie bali się strachów, które tam można było spotkać. Wokół mogiły miała przechadzać się biała dama, a sami mieszkańcy starali się zjechać z pól położonych wokół pagórka jeszcze zanim dzwon kapliczki we wsi rozległ się na Anioł Pański. Inna legenda głosi, że spotkać tam można czasem postać, wokół której krążą dzikie psy.



GRABÓW

Kapliczka ul. Wojska Polskiego



W centrum miejscowości znajduje się murowana kapliczka, otynkowana i pomalowana. Dwukondygnacyjna, zwieńczona dachem siodłowym z czworoboczną wieżyczką, zwieńczoną ostrosłupowym daszkiem, w której zawieszony jest dzwon. Wejście i okna zamknięte półkoliście.



GRABÓW

Krzyż ul. Wojska Polskiego



Przy drodze prowadzącej z Nakła do Raszowej, przed Grabówkiem, stoi drewniany krzyż. Kto, kiedy i dlaczego go ufundował nie wiadomo. Gdy w 1920 r. rodzina Klucznych z Grabówka kupiła od hrabiego Strachwitza ten kawałek pola, krzyż na nim już stał, a zatem jego historia sięga na pewno początku ubiegłego stulecia.



GRABÓW

Krzyż ul. Wojska Polskiego



Na rozwidleniu drogi wiejskiej i drogi prowadzącej w kierunku Grabówka stoi betonowy krzyż. Ufundowany został prawdopodobnie przez hrabiego Strachwitza w 1926 r. Na jego podstawie umieszczony jest napis w języku polskim: „Jezu zmiłuj się nad nami”.



IZBICKO

Figura Jana Nepomucena



Przy bocznym wejściu na cmentarz, w jego dawnej ewangelickiej części znajduje się wykonany z piaskowca pomnik św. Jana Nepomucena, czeskiego kapłana, patrona i męczennika tajemnicy Spowiedzi Świętej. Pochodzi z pierwszej połowy XVIII w., o czym świadczy wyryty na nim napis: „den 16 May 1723”. W 1994 r. miała miejsce renowacja pomnika, a przed nim umieszczono ozdobny metalowy płotek.

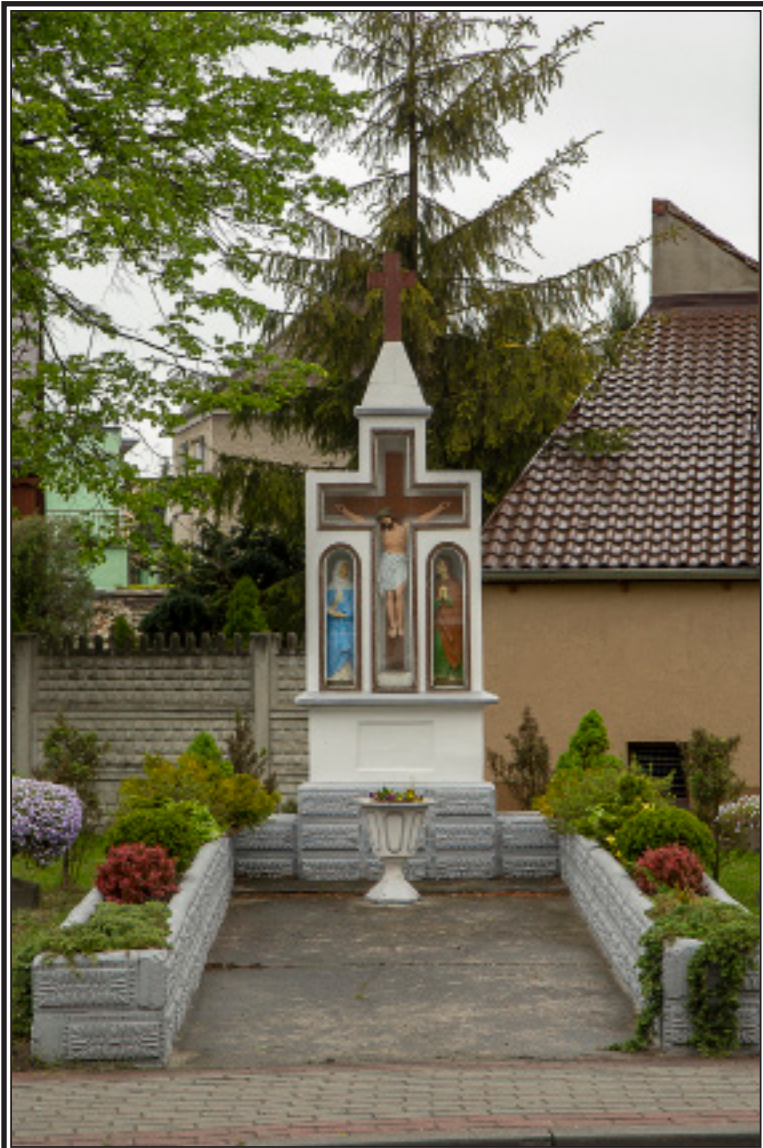


IZBICKO

Krzyż ul. Powstańców Śląskich



Naprzeciwko dzisiejszego gmachu Urzędu Gminy stoi krzyż – kaplica. Ufundował go i wykonał w 1895 r. miejscowy kamieniarz Lika stawiając go pierwotnie w swoim ogrodzie. Przeniesiono go w obecne miejsce po zakończeniu budowy urzędu. W jego centralnej części umieszczony jest wizerunek Jezusa ukrzyżowanego, a we wnękach znajdujących się pod ramionami krzyża dwie figurki świętych. Całość jest oszklona. Umiejscowione poniżej tej symbolicznej sceny miejsce na napis jest dzisiaj puste.

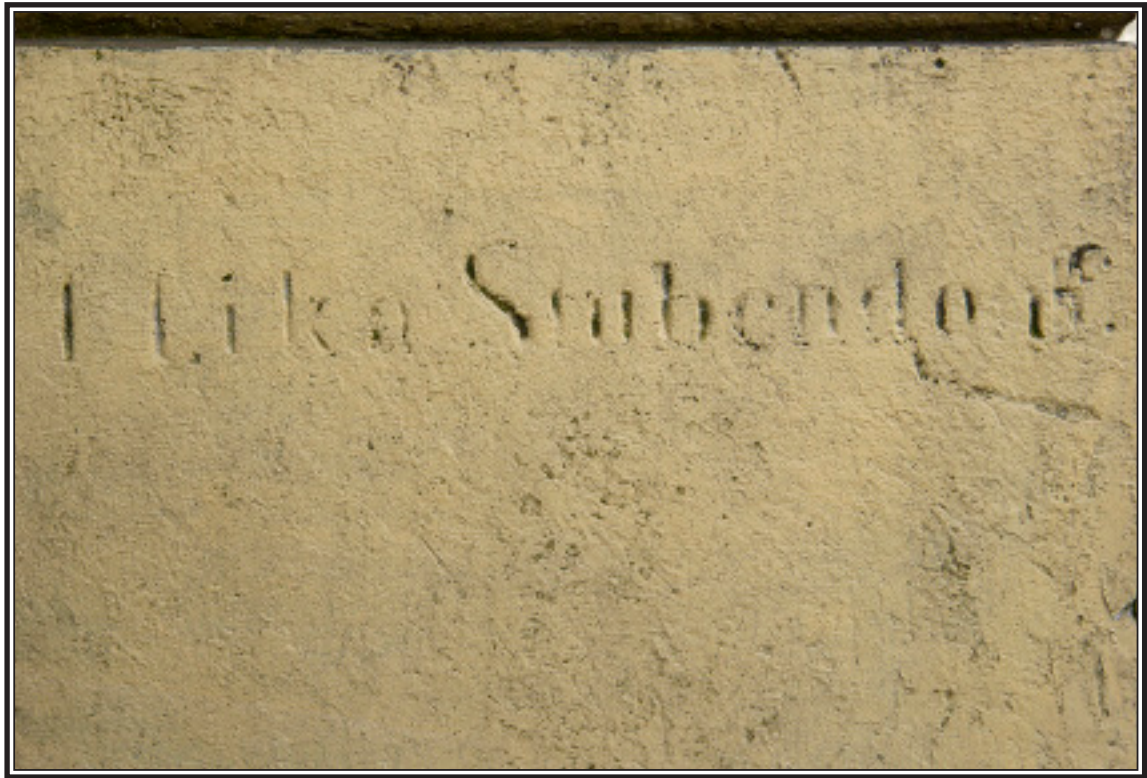


IZBICKO

Krzyż ul. Gogolińska



Okazały marmurowy krzyż znajduje się w Izbicku nieopodal skrzyżowania z międzynarodową drogą E94. Z napisu wrytego z boku krzyża wynika, że wykonał go w 1901 r. p. I. Lika, kamieniarz z Izbicka. Na przedniej części krzyża widnieje napis w języku polskim: „Jezu zmiłuj się nad nami”, nad którym znajduje się nisza z umieszczoną w niej figurką Matki Boskiej.



IZBICKO

Obraz ul. 15 Grudnia



Nieopodal pomnika Opatrzności Bożej, w murze został umieszczony obraz Matki Boskiej, wykonany w stylu ludowym, jak głoszą mieszkańcy, w 1629 r. przez pewnego malarza wiejskiego.



IZBICKO

Figura Św. Trójcy ul. 15 Grudnia



Obok stawu, na skrzyżowaniu drogi prowadzącej z Ligoty Czamborowej w kierunku izbickiego zamku, naprzeciwko budynku straży pożarnej, stoi wykonana z piaskowca figura Świętej Trójcy, zwana też pomnikiem Opatrzności Bożej. Wryte na nim daty: 1629 i 1927 świadczą, iż jest ona najstarszym miejscem kultu w Izbicku. Pierwsza z wymienionych dat pozwala wiązać okoliczności jego powstania z toczącą się wówczas wojną 30-letnią (1618-1648). Jak głosi miejscowe podanie, pomnik ufundowali i wybudowali mieszkańcy Izbicka, z wdzięczności za to, iż ich rodzinną miejscowość ominęły śmiertelne choroby. W dzisiejszych czasach pomnik stał się „stacją” przechodzącej tamtędy corocznie procesji w święto Bożego Ciała



KROŚNICA

Kapliczka ul. Szkolna



Przodek obecnego gospodarza, podczas I wojny światowej modlił się przed taką samą figurą we Francji i postanowił wówczas, że jeżeli szczęśliwie powróci do domu to wystawi podobną kapliczkę w swoim obejściu, co też uczynił.



KROŚNICA

Kapliczka ul. Szkolna



Po wojnie prusko – francuskiej, jaka toczyła się w latach 1870 – 1871, niedaleko obecnego kościoła, powstała kaplica. Ufundowana ona została przez tutejszych mieszkańców prawdopodobnie ku pamięci tych młodych Krośniczan, którzy polegli na tej wojnie.

Kapliczka jest murowana i otynkowana, nakryta czterospadowym dachem pokrytym blachą miedzianą. Na dachu znajduje się ośmiokątna wieżyczka nakryta daszkiem stożkowym, zwieńczonym metalowym krzyżem. W 1978 roku dokonano jej gruntownej renowacji.

Centralne miejsce we wnętrzu kapliczki zajmuje figura Matki Boskiej. Do czasu wybudowania kościoła w 1993 r., odbywały się przed nią nabożeństwa majowe i różańcowe. Obecnie opiekę nad tym miejscem lokalnego kultu sprawuje p. M. Zettelmann.



KROŚNICA

Kapliczka ul. Wiejska



Mała kapliczka znajduje się także na dawnej posiadłości państwa Komander. W jej wnętrzu umieszczona jest, metrowej wielkości, drewniana figurka ludowa wyobrażająca św. Jana Nepomucena. Wryty na niej rok: 1863 świadczy, że liczy ona sobie już ponad 150 lat.



KROŚNICA

Krzyż ul. Wiejska



Na skrzyżowaniu ulic: Wiejskiej i Jakuba Kani, pod okazałym klonem, nieopodal cmentarza, stoi wykonany z piaskowca krzyż. Według przekazów mieszkańców jest to najstarszy tego typu obiekt kultu w Krośnicy. Nie wiadomo kto i kiedy ufundował ten krzyż, gdyż nie widnieją na nim żadne daty. Umieszczono na nim tablicę z łacińskim napisem: „Ave Crux spesunica”. Obecnie opiekę nad krzyżem sprawują rodziny Długosz i Skoberlla.



KROŚNICA

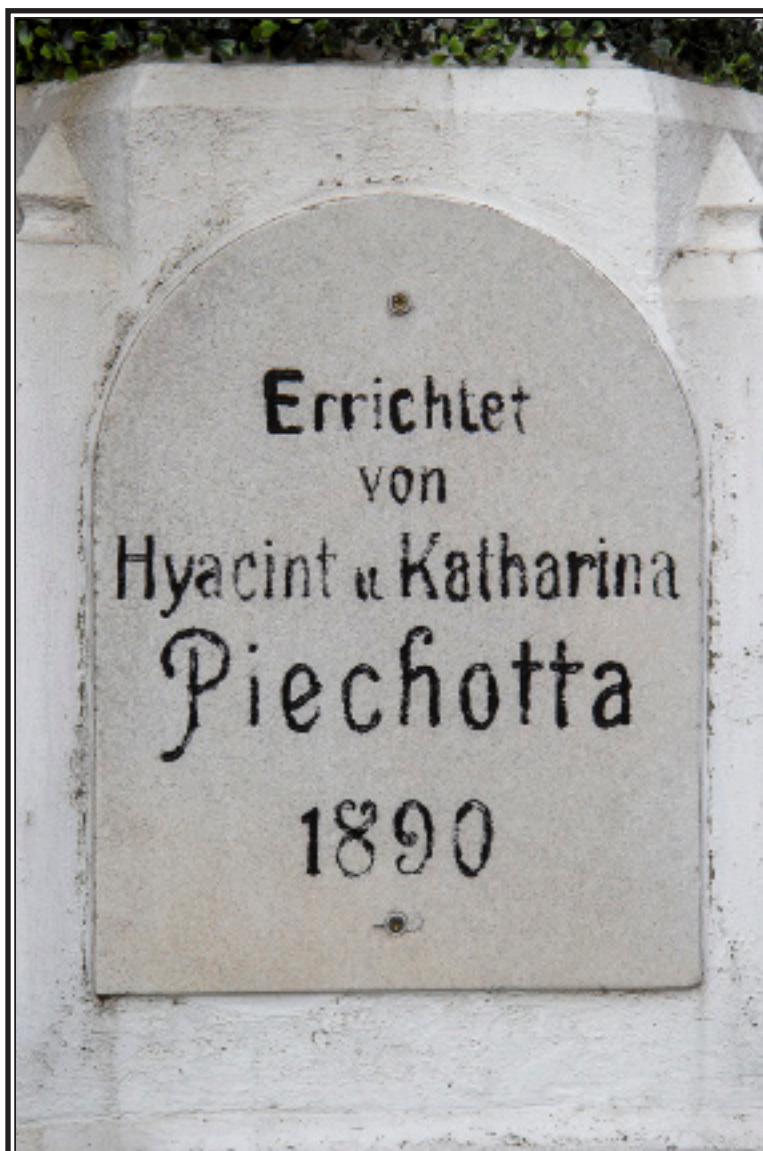
Krzyż ul. Słowackiego



U wylotu drogi prowadzącej do młyna wodnego rodziny Piechottów stoi odnowiony kamienny krzyż i kilka drzew. Został on ufundowany i postawiony w 1890 r. przez państwo: Hyacintego i Katharine Piechotta, jak można to odczytać z napisu widniejącego na tablicy umieszczonej w dolnej części postumentu. Fundatorzy krzyża byli właścicielami młyna i swego czasu najbogatszymi mieszkańcami wsi

Marmurowe tablice umieszczone zostały także po bokach krzyża. Na jednej z nich (z lewej strony) widnieje napis w języku niemieckim: „Gehts Du an dem Kreutz vorbei, Denke an Dein Seelenheil”, a z drugiej strony napis w języku polskim: „Proszę przechodnia o pobożne Ojczy Nasz i Zdrowaś Mario”

Z przodu krzyża, powyżej napisu wymieniającego fundatorów, znajduje się nisza, w której umieszczona jest figura Matki Boskiej.



KROŚNICA

Krzyż ul. Wiejska



Drewniany krzyż stojący na skrzyżowaniu dróg, które prowadzą do Izbicka, Raszowej, Dańca i Krośnicy został ufundowany około 150 lat temu przez rodzinę Buhl, która po dziś dzień się nim opiekuje. Obowiązek pielęgnacji krzyża przekazywany jest z pokolenia na pokolenie. Około 5 lat temu, po tym jak pierwotny krzyż uległ zniszczeniu, został odnowiony przez pana W. Buhla.



KROŚNICA

Krzyż ul. Wiejska



Przy wjeździe do Krośnicy od strony Izbicka stoi duży, wykonany z piaskowca krzyż. We wnętrzu znajdującej się w jego podstawie umieszczona jest figurka Matki Boskiej. Z drugiej strony wyryty jest napis: „Joseph u. Agata Szczeponek 1897”. Z boku jest wyryte nieczytelne nazwisko oraz słowo Oppeln – mogą to być dane wykonawcy tego krzyża. Fundatorzy krzyża byli właścicielami dużego gospodarstwa rolnego, którego obecnym właścicielem jest p. E. Woszek. Opiekę nad krzyżem sprawują rodziny Pierdoła i Piatkowski.



LIGOTA CZAMBOROWA

Kapliczka ul. 1 Maja

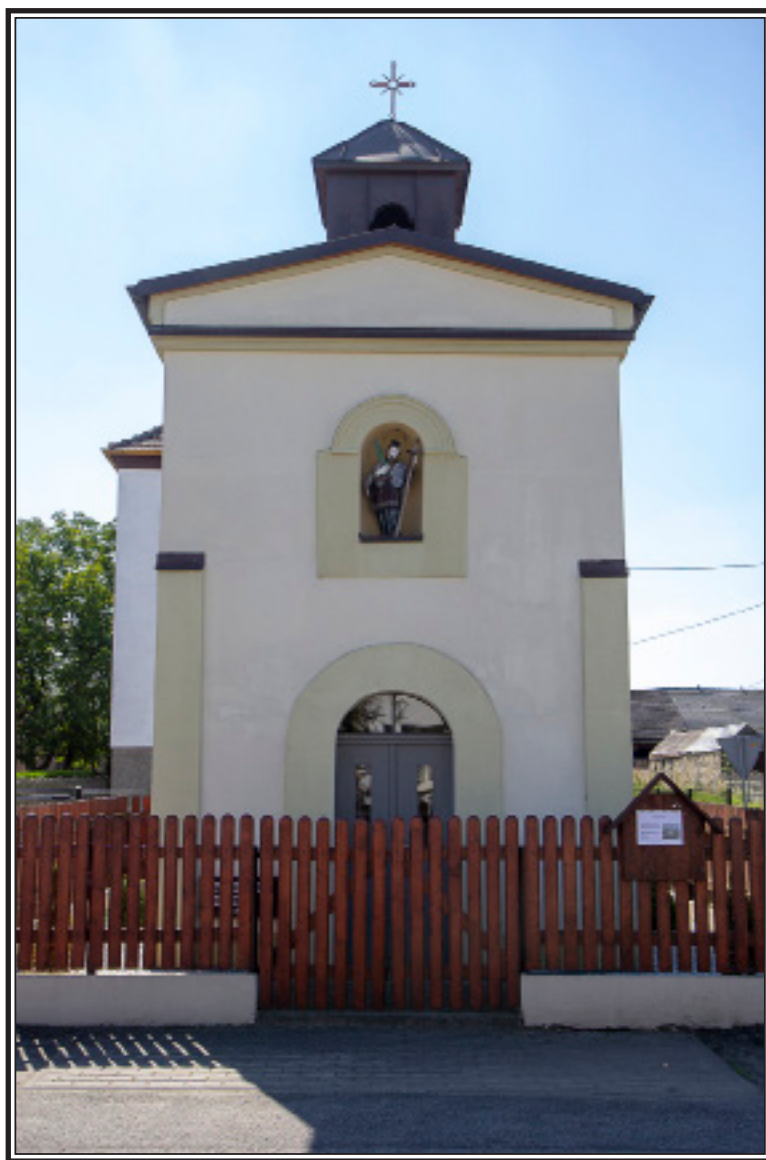


Brak informacji



LIGOTA CZAMBOROWA

Kapliczka ul. 1 Maja



Kaplica ku czci św. Floriana i Najświętszej Marii Panny Wspomożenia Wiernych, znajdująca się w samym środku wsi, została wybudowana w 1674 r. W 1995 r. została odrestaurowana; otrzymała nową posadzkę, odmalowano ją na zewnątrz, pomalowano także jej wnętrze. Kilkanaście lat wcześniej w wieżyczce zawieszony został nowy, większy dzwon, a jej dach pokryto blachą.



LIGOTA CZAMBOROWA

Krzyż ul. 1 Maja



Ufundowany prawdopodobnie w roku 1886. Krzyż murowany zlokalizowany jest przy posesji państwa Bryś. W czasie poszerzania drogi został rozebrany a następnie ponownie odbudowany w obecnym miejscu. Po II wojnie światowej z krzyża usunięto marmurową płytę z napisem w języku niemieckim (w czasie jej usuwania płyta rozpadła się na kilka kawałków). Obecnie umieszczono na nim nowe płyty.



LIGOTA CZAMBOROWA

Krzyż ul. 1 Maja



W ogrodzie przed domem rodziny Gabryś stoi od 1912 r. okazały krzyż. Ufundowali go przodkowie obecnych właścicieli posesji. Do 1912 r. na drodze przy skrzyżowaniu stał drewniany krzyż, nowy nie mógł jednak być ustawiony w tym samym miejscu. Polski napis, jaki był wyryty na krzyżu został usunięty w czasie drugiej wojny światowej. Dziś miejsce na napis jest puste.



LIGOTA CZAMBOROWA

Krzyż ul. Leśna



Krzyż stojący pod lasem został ufundowany przez rodzinę Bryś, a ściślej przez przodków obecnych właścicieli gospodarstwa. O czasie jego fundacji świadczy wyryta na nim data: 1911 r. Malowniczo usytuowany, na tle okolicznych łąk i zabudowań, wita przybyszów wychodzących z ostępów leśnych. Wyryte na krzyżu napisy: „Rette meine Seele” (Ratuj moją duszę) oraz „O Herr erbarme Dich unser” (Panie zmiłuj się nad nami) zapraszają do przystąpienia obok niego na chwilę zadumy.



OTMICE

Kapliczka ul. Kościuszki



Kapliczka zbudowana została przez młynarza Antoniego Michnika w 1840 roku. Miał on dwie córki, które również poślubiły młynarzy, a w owych czasach było to intratny i dochodowy zawód, gdyż ludzie w większości sami wypiekali chleb w domowych piecach. Stąd też niejednokrotnie byli oni fundatorami krzyży, kapliczek, itp. Młynarz Michnik, wdzięczny Bogu za bogactwo, jakim go obdarzył, ufundował więc kapliczkę w swojej rodzinnej miejscowości. Po jego śmierci kapliczką opiekowali się jego potomkowie.

Pierwotnie w kapliczce znajdować się miała drewniana figura Matki Boskiej Fatimskiej, lecz ta zaginęła i obecnie zastępuje się umieszczona w tym miejscu i stojąca aż po dziś dzień figurka gipsowa. Co roku w kapliczce odbywają się nabożeństwa majowe i różańcowe. Ponadto spełnia ona inną ważną rolę w parafii, jest bowiem ośrodkiem kultu Matki Boskiej Fatimskiej.



OTMICE

Krzyż ul. Kościuszki



Pierwotnie, do 1949 roku, stał w tym miejscu krzyż drewniany. Gospodarz Józef Mandok, w dowód wdzięczności, iż będąc internowanym przez Rosjan w czasie II wojny światowej, powrócił szczęśliwie do domu postanowił zastąpić wiekowy i zniszczony krzyż drewniany, bardziej trwałym, odlanym z betonu. Na jego podstawie umieszczony jest napis: „O Jezu zmiłuj się nad nami” nad którym znajduje się wizerunek Matki Boskiej. O jego dekorację i utrzymanie dbają wszyscy okoliczni mieszkańcy.



OTMICE

Kapliczka ul. Klonowa



W centrum wsi, nieopodal stawu stoi, pochodząca z początku XX wieku murowana kapliczka, która swoim wyglądem przypomina kaplicę z Henrykowa. Zbudowana jest w kształcie kwadratu, dwukondygnacyjna. Kondygnacja górna wyższa i węższa o ściętych narożnikach. Wewnątrz sklepienie kolebkowe. Wejście zamknięte łukiem koszowym, okna półkolistym. Dach siodłowy kryty blachą z czworoboczną wieżyczką na sygnaturkę, zwieńczoną stożkowym daszkiem.

We wnęce nad wejściem umieszczona jest figurka wyobrażająca św. Floriana, a w wieżyczce umieszczonej na dwuspadowym dachu znajduje się dzwon. Kapliczka została gruntownie odremontowana przez mieszkańców Otmic w 1997 r.

W 1910 r. hrabia von Strachwitz ofiarował do kapliczki obraz olejny przedstawiający z jednej strony Świętą Rodzinę, a z drugiej Matkę Boską z Dzieciątkiem Jezus.



OTMICE

Krzyż ul. Klonowa/Kościuszki



Na skrzyżowaniu ulic Klonowej i Kościuszki stoi betonowy krzyż. Jak powiadają mieszkańcy wsi stoi tam od niepamiętnych czasów. Pierwotnie był to krzyż drewniany, ogrodzony płotkiem i stał w miejscu, gdzie dzisiaj rosną róże. W 1929 r. zastąpiono go granitowym, wykonanym przez p. Likę z Izbicka, a jego fundatorem była Kasa Wiejska w Otmicach. Na krzyżu wyryto napis w języku niemieckim: „Mein Jesus Barmherzigkeit” – „Mój Jezu miłosierdzia”. W czasie budowy lotniska w kamieniu Śląskim, na początku II wojny światowej, krzyż uszkodził przejeżdżający przez Otmice ciągnik z dłużnicą (element do budowy hangarów i baraków). Zgoda na jego ponowne postawienie uzyskano dopiero w 1951 r., ale pod warunkiem, że krzyż nie stanie na skrzyżowaniu dróg oraz że zostanie z niego usunięty napis w języku niemieckim. Wyremontowany w 2019 roku. Umieszczono na nim napis „Bóg jest z nami” oraz tabliczkę z napisem w języku niemieckim i polskim przypominającą poprzedni napis na krzyżu.



OTMICE

Krzyż



Za przejazdem kolejowym, po prawej stronie drogi prowadzącej do Siedlca stoi drewniany krzyż. Według informacji uzyskanych od mieszkańców, prawdopodobnie upamiętnia on zbrodnię dokonaną na leśniczym z Otmic Antonie Skworzu w miejscu położonym ok. 500 m. na zachód od krzyża..

Z tą postacią wiąże się jeszcze inne miejsce lokalnej pamięci, a mianowicie tzw. „kamień Antona Skworza”. Ogradzony drewnianym płotkiem leży ów kamień po prawej stronie leśnej drogi prowadzącej do Kamienia Śląskiego. Pochodzi z 1920 r., na co wskazuje wyryty na nim napis: „Anton Skworz, leśniczy. W dniu 23.03.1920 r. podczas wiernego spełniania obowiązku od skrytobójcy poległy”. Ówczesny hrabia Strachwitz z Kamienia Śląskiego, u którego służył A. Skworz, kazał postawić w tym miejscu kamień.



OTMICE

Wieżyczka ul. Szkolna



„Wieżyczka” to okryty tajemnicą obiekt, który stoi na terenie szkoły. Zbudowana jest z kamienia i otynkowana.

Pochodzenie kapliczki jest niewyjaśnione, co spowodowało, że na temat jej powstaniu krążą różne legendy. Jedna z nich głosi, że jest to pomnik poległych w XIII w. wojowników tatarskich Przeniesiona został prawdopodobnie z cmentarza tatarskiego znajdującego się w lesie. Osiem ścian słupa ma symbolizować 8 poległych wojowników tatarskich. Inne podanie głosi, że kapliczka pochodzi z okresu wojen napoleońskich. Spoczywać mają pod nią żołnierze francuscy, którzy zmarli w tych okolicach w czasie odwrotu wojsk napoleońskich spod Moskwy. Jeszcze inna informacja wiąże powstanie obiektu z wojną 30-letnią (1618-1648). Według niej spoczywają w miejscu, w którym stoi słup, żołnierze z armii protestanckiej, która przez te tereny maszerowała na Węgry.



POZNOWICE

Krzyż ul. Powstańców Śl.



Na posesji należącej kiedyś do rodziny Świątek od roku 1860 stoi drewniany krzyż. Jest to najstarszy lokalny obiekt kultu w Poznowicach. W latach 60-tych ubiegłego stulecia krzyż został wymieniony na inny, także drewniany. Obecny właściciel dba o jego estetyczny wygląd. Na krzyżu pod wizerunkiem ukrzyżowanego Chrystusa ludowy wizerunek Matki Boskiej.



SIEDLEC

Figura Jana Nepomucena



Brak informacji



SIEDLEC

Figura Św. Floriana



W 1797 r. we wsi Siedlec wybuchł groźny pożar. Choć ogień udało się ugasić, to jednak z jego powodu ucierpiała duża część wsi. Spłonęło wówczas wiele domów, budowanych z drewna lub kamienia, pokrytych słomianą strzechą.

W miejscu, w którym opanowano ogień stanął posąg św. Floriana. Z wdzięczności, że udało się ocalić przynajmniej część miejscowości, rodzina hrabiowska Larisch – Strachwitz ufundowała pomnik ku czci patrona strażaków. Od tego czasu, każdego roku mieszkańcy Siedlca wyruszają spod pomnika z procesją, aby dotrzymać ślubowania złożonego po wielkim pożarze. W 2007 roku z figury usunięto farbę i oporzędkowano otoczenie figury.



SIEDLEC

Kapliczka ul. Wiejska



W Siedlcu kapliczkę wiejską wybudowano w 1908 r. na posiadłości państwa Piechaczek. Jej patronem został właśnie św. Florian, czczony przez wszystkich mieszkańców wsi. Do czasu poświęcenia zaadoptowanego na kościół domu, odprawiano w niej nabożeństwa majowe, różańcowe, a sporadycznie także msze święte. Mocne bicie dzwonów kapliczki oznajmiało śmierć kogoś spośród mieszkańców wioski. W niej także odbywała się modlitwa w intencji zmarłego.

Obecnie nabożeństwa odprawiane są w nowej kaplicy, jednak o wiekowej kapliczce św. Floriana nikt nie zapomniał, zawsze stoi ona otwarta dla wiernych.



SIEDLEC

Krzyż ul. Poznowicka



Brak informacji



SIEDLEC

Krzyż ul. Polna



Brak informacji



SPRZĘCICE

Kapliczka ul. Myśliwca



Naprzeciwko kaplicy usytuowana jest wiekowa kapliczka św. Jana Nepomucena, która została odrestaurowana w 1983 r. Pochodzi z XVIII w. Zbudowana w kształcie czworobocznego słupa, u dołu o świątynnych narożnikach. Zwieńczona daszkiem siodłowym, krytym łupkiem. Aż do 1908 r. była to jedyna budowla sakralna w Sprzęcicach.



SPRZĘCICE

Krzyż



Przy wylocie drogi na ulicę Gogolińską stoi od 1903 roku drewniany krzyż, który ufundował gospodarz Franciszek Myśliwiec.



SPRZĘCICE

Krzyż ul. Myśliwca



W 1935 roku rodzina Klama ufundowała drewniany krzyż, stojący przy wylocie wiejskiej drogi. Zastąpiono go kamiennym tak, że obecnie zdobi wjazd do wioski. Pod krzyżem od frontu znajduje się łaciński napis „In Cruce Salus”



SUCHODANIEC

Krzyż ul. Buczka



Krzyż umiejscowiony przy drodze wiodącej w kierunku Suchej został ufundowany w roku 1920 przez Filipa, Antoniego i Franciszkę Skóra. Zbudowano go żeby uczcić pamięć zmarłej w tragicznym wypadku kobiety, zabitej przez konie, właśnie w tym miejscu, gdzie aktualnie znajduje się krzyż.



SUCHODANIEC

Kapliczka ul. Mickiewicza



Nieopodal sklepu wiejskiego po lewej stronie drogi na lekkim pagórku stoi kolumna kapliczna. W jej niszy znajduje się obraz św. Franciszka odbierającego stygmaty.

Nikt z mieszkańców nie może wyjaśnić pochodzenia tego świątka, podać daty jego powstania, jak również jego fundatorów. Krążą o nim dwie historie. Jedna mówi, że na trasie Wrocław-Kraków, na której znajduje się Suchodaniec, ludzie poszukiwali pracy. W wiosce tej znajdował się tartak, który oferował im kilka miejsc pracy. Żeby dać znak o istnieniu wioski i tartaku postanowiono postawić malutką kapliczkę na wzgórzu. Z dnia na dzień przyciągała ona coraz to więcej osób, więc spełniła swoją rolę.

Druga opowiadka mówi zaś o tym, że ludzie wybierający się na pielgrzymkę na Górę św. Anny zbierali się w tym miejscu, więc zbudowano tu kapliczkę by mogli się zebrać i pomodlić przed wyruszeniem w drogę na uroczysty obchód Odpustu św. Anny.



SUCHODANIEC

Kapliczka ul. Mickiewicza



W środku wioski, tuż obok małego stawu znajduje się skromna kapliczka wiejska, zbudowana prawdopodobnie ok. 1756 r. Taka data została wykuta na znajdującym się w niej dzwonie. Jej Fundatorzy pozostają nieznani, pozostały po nich jedynie inicjały wyryte na dzwonie "J.G.V.S". Przy remoncie obiektu pierwotny dzwon (podówczas już pęknięty) został zdjęty, a na jego miejscu umieszczono nowy, pochodzący z byłego DOMINIUM HRABIOWSKIEGO.

Kapliczka jest murowana i otynkowana, zbudowana na planie prostokąta, rozdzielona gzymsem na dwie kondygnacje. Wejście do niej jest zamknięte segmentowo. Pokryta jest dachem siodłowym z czworoboczną wieżyczką na sygnaturkę, nakryta stożkowym daszkiem. Wewnątrz znajduje się ludowa rzeźba wyobrażająca św. Jana Nepomucena.



SUCHODANIEC

Grota ul. Głowackiego



W środku kolonii dworskiej od początku lat 80-tych XX wieku stoi masywny krzyż z polskim napisami „Wykonało się” oraz „ku pamięci mieszkańcom kolonii”. Obok z kamienia wmurowano grotę ogrodową, w której umieszczono za szkłem dużą figurę Matki Boskiej. Odbývają się tam nabożeństwa majowe i różańcowe.

Krzyż i grotta zostały ufundowane w roku 1982.



SUCHODANIEC

Krzyż



Fundatorzy, wotum, jak również dokładna data powstania tego krzyża nie są znane. Prawdopodobnie powstał na przełomie XIX i XX w. Widniał na nim niemiecki napis. Po wycofaniu się wojsk niemieckich z tych obszarów, wraz z zakończeniem drugiej wojny światowej, wydano polecenie zamurowania napisu i wszystkich innych w języku niemieckim. Odkryto go niedawno w czasie remontu i mieszkańcy Suchodańca postanowili go odnowić.



UTRATA

Krzyż ul. Stawowa



Na górze przed Utratą stoi drewniany krzyż. Ufundowali go w 1889 r. Johann i Paulina Hurek, jak wynika to z napisu wyrytego w dolnej części krzyż. Pod krzyżem widnieje polski napis. „Mój Jezu miłosierdzia. Najśodszy Jezu nie bądź mi sędzią, lecz zbawieniem



UTRATA

Krzyż ul. Stawowa



Przy drodze, obok domu mieszkalnego p. J. Ciasto, stoi drewniany krzyż. Rok jego ufundowania i postawienia nie jest znany. Początkowo do krzyża przymocowana była mała kapliczka (wys. 50 cm), wykonana z drzewa i blachy z obrazkiem Matki Boskiej. Na blasze wybita był rok 1862. Po ostatniej renowacji krzyża w 1980 r. kapliczkę zdjęto.

Tuż obok krzyża stoi niezwykle ciekawy i rzadki zabytek, tzw. Słup dzwonnicy albo „dzwonek zmarłych”. Na rozwidlonym u góry słupie, pod niewielkim blaszanym daszkiem, zawieszony jest dzwon z wybitą na nim datą 1858. Dźwięk dzwonu oznajmiał śmierć kogoś z mieszkańców, ale pełnił również inną rolę. Jego dźwięk rozbrzmiewał codziennie na Anioł Pański, informował mieszkańców o pożarze lub innej klęsce. Dzwon miał swojego „opiekuna”, który wykonywał wszystkie te funkcje. Przed i po II wojnie światowej rolę tę pełnił p. Wacławczyk, a później, do lat 60-tych ubiegłego stulecia, p. Kucowa.

